

기독교 박해지수

WORLD WATCH LIST 2026

기독교인의 종교적 자유 현황

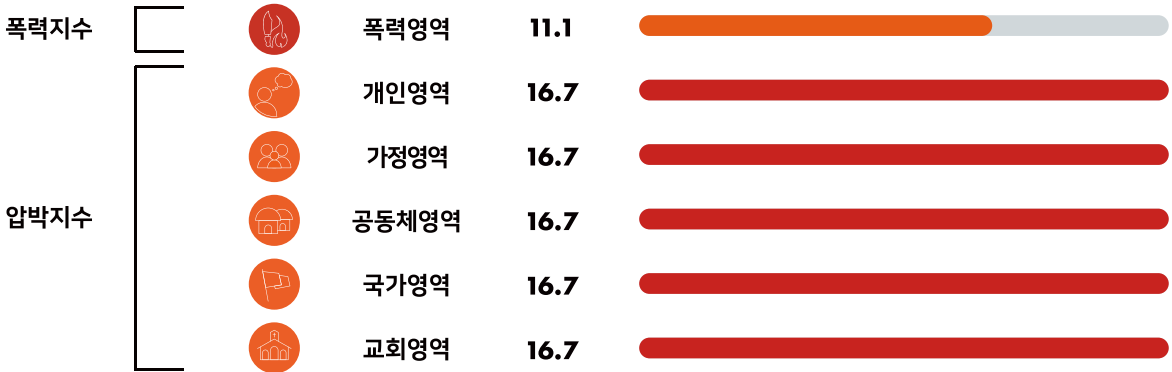
기독교 박해지수

2위

소말리아 (SOMALIA)



폭력과 압박의 정도



* 6개 영역 박해 지수는 영역 별로 16.7점을 만점으로 책정한다. 영역 별 총합은 100점이다 (6x16.7=100)

중요한 발견

소말리아의 기독교인들은 급속히 악화되는 안보 및 정치 환경 속에서 극심한 박해에 직면해 있다. 알샤바브(al-Shabaab)는 이전의 패배에도 불구하고 연방 체제의 분열과 중앙정부와 주발란드(Jubaland) 같은 지역 정부 간의 긴장을 이용해 재부상했다. 이러한 권력 공백은 특히 케냐 국경 인근 남부 지역에서 이 단체가 영토를 다시 장악하는 것을 가능하게 했다. 해양 분쟁과 병력 철수를 계기로 고조된 소말리아와 에티오피아 간 적대는 지역을 더욱 불안정하게 만들었다. 아프리카연합 소말리아 전환 임무(ATMIS)에서 에티오피아의 역할이 축소되면서 대반란 대응 노력도 약화되었고, 그 결과 취약한 주민들이 노출되었다. 알샤바브는 기독교를 제거하려는 캠페인을 지속하며, 엄격한 샤리아법을 강제하고 기독교로 개종한 이들, 특히 무슬림 배경의 신자들을 표적으로 삼고 있다. 사회적 감시가 이러한 위협을 강화한다. 개종은 씨족과 정체성에 대한 배신으로 여겨지며, 종종 공동체 주도의 폭력으로 이어진다. 알샤바브의 생존은 범죄 네트워크에 의해 뒷받침되어, 이 단체가 통치 체계를 유지하고 작전을 위한 자금을 조달하며 모든 기독교적 존재를 폭력적으로 억압하는 일을 지속할 수 있게 한다. 기독교인을 위한 법적·사회적 보호는 전혀 없다. 예배는 완전한 비밀 속에서 이루어져야 한다.

소말리아 (SOMALIA)

국가 정보

지도자 : 함자 압디 바레 총리

인구 : 19,282,000명

기독교인 수 : 수백명(오픈도어 추정)

주요종교 : 이슬람

정부형태 : 연방 의회제 공화국



국가 상황

종교 상황	신자 수 (명)	비율 (%)
기독교	*	-
무슬림	19,253,000	99.9
민속종교	12,900	0.0
기타	16,100	0.1
	합계	100%

출처¹ *보안상의 이유로 수치를 제공할 수 없다.

소말리아에서 기독교인에 대한 박해는 수십 년간의 권위주의, 내전, 무장 이슬람주의에 의해 형성된 국가의 정치·종교·사회 질서에 깊이 내재해 있다. 모하메드 시야드 바레(1969-1991) 정권 시기 소말리아는 “과학적 사회주의”를 수용했는데, 이는 세속적 근대화를 강제하는 동시에 종교 소수자들을 억압했다. 교회는 폐쇄되었고 선교사들은 추방되었으며, 기독교인들은 국가 보안기관에 의해 괴롭힘을 당하거나 살해되었다. 이러한 억압은 역설적으로 기독교를 외래적 강요로 보는 이슬람주의 정서의 확산과 공존했다.

1991년 바레 정권이 붕괴한 뒤 소말리아는 혼돈으로 빠져들었다. 씨족 기반 민병대와 군벌, 그리고 결국 지

하디스트 운동이 권력 공백을 메웠다. 2000년대 중반까지 알카에다 계열 조직인 알샤바브가 지배적인 반군 세력으로 부상해 소말리아 남부와 중부의 상당 지역을 통제했다. AMISOM(현재는 ATMIS)과 소말리아 정부의 군사적 압박에도 불구하고 알샤바브는 범죄 경제에서의 지원을 바탕으로 깊게 뿌리내린 채 연방 체제의 분열과 지역 분쟁을 악용하고 있다.

2012년 임시 헌법은 이슬람을 국교로 명시하고 샤리아에 반하는 법률을 금지한다. 그 결과 기독교는 사실상 범죄화되며, 특히 이슬람에서의 개종은 더욱 강하게 처벌 대상이 된다. 무슬림 배경의 신자들은 알샤바브에 의한 처형, 씨족에 의한 명예살인, 그리고 전면적 사회적 배제를 겪는다. 기독교 여성들은 강제결혼, 폭행, 실종의 위협에 노출되어 있다.

푼틀란드(Puntland)와 소말릴란드(Somaliland) 같은 준자치 지역에서도 적대는 지속된다. 두 지역 모두 이슬람을 유일한 합법 종교로 유지한다. 하르게이사(Hargeisa)에서 교회를 재개하려는 시도는 대중 시위와 체포를 촉발했다. 푼틀란드에서는 종교 경찰이 개종 의심자를 감시한다. 이들 지역이 국제적으로 인정받지 못한다는 점은 인권 침해가 외부의 감시를 피하는 데에도 작용한다.

¹ 기타(Other)는 합계가 100%가 되도록 하기 위해 표에 개별 항목으로 제시되지 않은 나머지 모든 범주를 의미한다:

Gina A. Zurlo (ed.), World Christian Database, Leiden/Boston: Brill, 2025년 4월 열람-오픈도어 추정치를 반영하도록 수정.

소말릴란드와의 해양 분쟁 및 항만 협정으로 촉발된 에티오피아와의 긴장은 지역 안보를 악화시켰다. 에티오피아의 병력 감축은 작전상 공백을 만들었고, 알샤바브는 이를 활용하고 있다. 이 반군 조직은 밀수와 갈취를 포함한 초국가적 조직범죄를 통해서도 생존 기반을 유지하며, 그 결과 탄력성이 크고 축출하기가 어렵다.

소말리아에서 기독교인에 대한 박해는 무장 세력에만 국한되지 않는다. 그것은 법적 구조, 사회적 관습, 정치 권력 역학 속에 촘촘히 얽혀 있다. 소말리아의 기독교인들에게 생존은 비밀 유지에 달려 있으며, 공개 예배, 법적 보호, 공동체적 연대가 모두 부재한 사회에서 그들의 신앙은 지하로 숨어 실천된다.



박해와 차별의 주요 원인

이슬람주의적 억압

이슬람주의적 억압은 소말리아에서 기독교인 박해를 낳는 지배적인 요인이다. 알샤바브는 이 나라에서 가장 강력한 지하디스트 단체로, 소말리아 남부와 중부의 상당 지역에서 잔혹한 형태의 샤리아법을 강제한다. 기독교인들, 특히 무슬림 배경의 신자들은 공개적으로 처형되며, 이는 종종 다른 이들에 대한 경고로 활용된다. 소말리아 연방 정부 통치 지역뿐 아니라 푼틀란드와 소말릴란드에서도 보수적 이슬람 규범이 정치·법 체계 전반에 스며들어 있다. 2012년 임시 헌법은 타 종교의 전파를 금지하고 이슬람을 국교로 제도화한다. 이는 모든 기독교적 표현을 억압하고 종교적 다양성을 반역과 동일시하는 법적 틀을 만든다.

씨족 억압

소말리아의 정체성은 씨족에 대한 충성심과 분리될 수 없다. 기독교로의 개종은 단지 종교적 배신이 아니라 자신의 혈통과 공동체를 거부하는 행위로 여겨진다. 개종자들은 종종 가족의 손에 의해 명예 기반 폭력, 의절, 또는 처형을 당한

다. 씨족 구조가 국가 권위를 압도하는 상황에서, 개종자들은 법적 보호를 전혀 받지 못하며 숨어 지내야 한다.

조직적 부패와 범죄

소말리아의 무법 상태는 알샤바브와 연계되거나 이를 지원하는 경우가 많은 범죄 네트워크가 번성하도록 만든다. 이러한 네트워크는 무기, 인신, 자원을 밀매하며, 폭력과 극단주의 작전을 지속시키는 기반이 된다. 기독교인들은 이념적 표적이 되는 피해뿐 아니라 범죄화된 전쟁 경제가 낳는 부수적 피해에도 자주 노출된다.

독재정권의 편집증적 피해의식

소말리아는 통일된 독재 국가가 아니지만, 취약하고 분열된 정부는 종종 권위주의적으로 행동한다. 기독교적 정체성은 외부로부터의 위협으로 간주된다. 이슬람주의 이념의 영향을 받는 경우가 많은 공무원들은 감시, 괴롭힘, 위협에 가담하거나 이를 묵인하며, 그 결과 기독교가 사실상 범죄화되는 환경이 조성된다.



© Alamy

지역 별로 상황이 어떻게 다른가?

소말리아 어느 지역도 기독교인에게 완전한 안전을 제공하지 못하지만, 위험은 알샤바브가 통제하는 지역, 특히 남부와 남서부—키스마요(Kismayo), 자마아메(Jamaame), 마르카(Marka), 엘 후르(EI Hur)를 포함한 지역에서 가장 심각하다. 이들 지역에서 알샤바브는 잔혹한 형태의 샤리아법을 강제하며, 기독교인으로 확인된 이들을 공개적으로 처형하는데, 특히 이슬람에서 개종한 이들이 표적이 된다. 소말릴란드와 푼틀란드 같은 북부 지역에서도 기독교인들은 광범위한 사회적 적대, 감시, 그리고 개종과 전도를 금지하는 법적 제한 때문에 매우 취약한 상태에 놓여 있다. 소말릴란드에서는 기독교 예배처를 다시 열려는 시도가 시위, 체포, 그리고 대중적 반발로 이어졌다.

누가 영향을 받는가?

해외 출신 기독교인 공동체

이 범주는 WWL 점수 산정 및 분석에 포함되지 않는다.

역사적 기독교 공동체

이 범주는 WWL 점수 산정 및 분석에 포함되지 않는다.

기독교 개종자

무슬림 배경의 기독교인들은 권리 침해가 가장 심각하며, 알샤바브 조직원들에게 '고가치 표적'으로 간주된다. 기독교로 개종한 사람들(또는 개종자로 의심받는 사람들)은 발각되는 즉시 현장에서 살해되는 경우가 많았다.

비전통적 기독교 공동체

이 범주는 WWL 점수 산정 및 분석에 포함되지 않는다.

남성과 여성이 받는 영향은 어떻게 다른가?

여성

소말리아의 여성들은 심각한 성불평등에 직면해 있으며, 거의 모든 소녀가 여성 할례의 영향을 받고 아동 결혼 비율이 높으며 강제 이주가 광범위하다. 국내실향 민캠프에서는 여성과 소녀들이 강간, 착취, 학대의 위험에 노출된다. 기독교로 개종한 여성들은 특히 취약하여, 공개적 모욕, 가택 연금, 강제결혼, 강간, 사망에 직면할 수 있다. 과부들은 무슬림 남성과의 결혼을 강요받을 수 있고, 기독교 소녀들은 납치된 뒤 강제로 개종을 강요받을 위험이 있다. 상속 관련 법을 포함한 경제적 차별은 과부와 딸들을 빈곤에 빠뜨린다. 학교에 다니는 기독교 소녀들은 이슬람 관행에 순응하라는 압력을 받는다.

여성이 전형적으로 겪는 박해형태:

- 납치
- 사회적 공동체·네트워크 접근 차단
- 자녀 양육권 박탈
- 강제 이혼
- 강제결혼
- 강제로 집에서 쫓겨남(추방)
- 표적 유혹
- 폭력 - 신체적 / 심리적 / 성적

남성

소말리아의 가부장적 씨족 사회는 남성의 정체성을 이슬람과 밀접하게 결부시키며, 그 결과 개종자들이 매우 취약해진다. 기독교로 개종했다고 의심받는 남성과 소년들은 폭행, 고문, 납치, 투옥, 사망의 위험에 처하며, 이는 가족에 의해서도 발생할 수 있다. 알샤바브는 젊은 남성들을 강제로 모집하는 한편, 가족들은 개종자들을 세뇌를 위한 이슬람 기관으로 보낼 수 있다. 개종자들은 공개적인 충성심 시험, 상속권 박탈, 교육 기회 박탈, 신앙 포기를 강요받는다. 개종 사실이 드러나면 가족 전체가 낙인과 생계 곤란을 겪게 되며, 과부와 자녀들이 빈곤에 내몰릴 수 있다. 대부분의 남성들은 더 깊이 지하로 숨어들며, 이는 교회 지도력의 약화로 이어진다.

남성이 전형적으로 겪는 박해형태:

- 납치
- 정부에 의한 투옥
- 양심에 반하는 군대·민병대 징집 및 복무 강요
- 폭력 - 사망 / 신체적 / 심리적



월드와치리스트 5년 동향

월드와치리스트 연도	오픈도어 월드와치리스트 순위	100점 만점에서 반올림한 박해점수
2026	2	94
2025	2	94
2024	2	93
2023	2	92
2022	3	91

소말리아는 WWL 2026에서 94점을 기록했으며, 이는 WWL 2025와 사실상 동일한 수준이다. 지난 5년 동안 소말리아는 지속적으로 90점 기준을 상회해 왔는데, 이는 심각성 측면에서 상황이 거의 변하지 않았음을 보여준다. 기독교인들의 삶은 여전히 극도로 취약하다. 그들은 공개적으로 모일 수도 없고, 신앙을 드러낼 수도 없으며, 국가의 보호에 의지할 수도 없다. 많은 지역에서의 알샤바브의 지배력은 광범위한 씨족 감시와 기능하는 국가 기관의 부재와 결합되어, 기독교인들을 즉각적이며 종종 치명적인 보복에 노출시킨다. 기독교 신앙 실천에 대한 의심만으로도 실종, 표적 살해, 또는 가족에 대한 집단 처벌로 이어질 수 있다.

보고 기간 동안의 폭력 사례들

보안상의 이유로, 기독교인에 대한 폭력과 관련된 구체적인 세부 사항은 공개할 수 없다.

개인 영역

소말리아의 기독교인들, 특히 무슬림 배경의 신자들의 사적 생활은 두려움과 은폐로 특징지어진다. 성경이나 음성 메시지 같은 기독교 자료를 소지하는 일은 배교의 증거로 간주되며, 종종 사형에 해당하는 처벌로 이어진다. 많은 경우 친족이나 씨족 구성원들이 처형을 실행하거나 이를 승인하는데, 이를 샤리아에 부합하는 행위이자 씨족에 대한 충성의 표현으로 보기 때문이다. 개종자들은 신앙의 모든 표현을 숨겨야 한다. 기도는 소리 없이 이루어지고, 신앙에 대한 대화는 피하며, 종교 의례 참여는 겉으로만 흉내 낸다. 기도를 거르는 것처럼 이슬람 관행을 따르는 데 주저하는 모습만 보이더라도 의심을 산다. 이러한 조건에서 신앙을 실천하는 일은 위험해지며, 가장 내밀한 사적 영역으로 제한된다.



© Alamy

가족 영역

가족은 소말리아 정체성의 핵심이며, 종종 이슬람적 순응을 강제하는 집행자가 된다. 아이들은 자동적으로 무슬림으로 간주되며, 이탈은 적대적 반응을 불러온다. 자녀에게 기독교를 가르치는 부모는 폭력, 고발, 또는 사망에 직면할 수 있으며, 이는 때로 대가족에 의해 발생한다. 모든 아이들은 이슬람 교육을 받아야 하고, 이를 거부할 법적 경로는 없다. 기독교 부모들은 해결 불가능한 딜레마에 놓인다. 신앙을 숨겨 자녀를 보호하거나, 세뇌나 보복으로 자녀를 잃을 위험을 감수해야 한다.

지역사회 영역

공적 생활은 기독교인에게 어떤 안전도 제공하지 못한다. 이슬람 관행은 모스크, 씨족 원로, 지역사회 정보원들을 통해 공개적으로 강제된다. 개종자들은 금요 예배에 참석하지 않거나 라마단 기간에 금식하지 않는 등 '이탈'의 징후가 있는지 면밀히 감시받는다. 고발은 흔히 알샤바브로 전달되며, 알샤바브는 신속하고 폭력적으로 대응한다. 어떤 형태로든 지원 네트워크를 만들려는 시도는 노출 위험을 초래한다. 기독교인들은 영적으로는 고립된 채, 공적으로는 순응을 연기해야 한다.

국가 영역

국가 차원에서 기독교는 법과 정책으로 부정된다. 2012년 임시 헌법은 이슬람을 유일한 종교로 규정하고 전도를 금지한다. 정부는 소말리아의 기독교인 존재를 인정하지 않으며, 공직자들은 종종 그들이 존재하지 않는다고 주장한다. 법적 보호장치는 없고, 국가 행위자들이 때로 박해에 가담함으로써 종교의 자유가 부재하다는 현실이 강화된다.

교회 영역

공식적인 교회생활은 소멸되었다. 등록된 교회는 모두 폐쇄되었거나 파괴되었다. 하르게이사처럼 상징적 수준에서라도 기독교 공간을 다시 열려는 시도는 대규모 시위와 정부의 탄압에 직면해 왔다. 가정교회는 극도의 비밀 속에서 운영되며, 위험 징후가 보이면 즉시 해산한다. 소말리아에서의 기독교 예배는 지하로 숨어 있으며, 막대한 개인적 대가를 치르면서 이루어진다.

국제적 의무 및 권리에 대한 위반

소말리아는 다음 국제 조약에 따라 기본적인 권리를 존중하고 보호하기로 약속했다:

1. 시민적 및 정치적 권리에 관한 국제 규약 (ICCPR)
2. 경제적·사회적·문화적 권리에 관한 국제규약 (ICESCR)
3. 고문 및 기타 잔인하고 비인도적이거나 굴욕적인 대우나 처벌에 반대하는 협약 (CAT)
4. 아동 권리에 관한 협약 (CRC)

**소말리아는 아동의 종교 또는 신념의 자유를 보호하는CRC제14조에 대해 유보를 두고 있다.*

소말리아는 다음과 같은 기독교인의 권리를 반복적으로 침해하거나 보호하지 않음으로써 국제 의무를 이행하지 않고 있다:

- 기독교로 개종한 사람들은 개종 사실이 발각되거나 단지 의심만 받아도 현장에서 살해된다 (ICCPR 제6조)
- 기독교인 부모들은 자신의 종교적 가치에 따라 자녀를 양육할 수 없다 (ICCPR 제18조, CRC 제14조)
- 모든 소말리아인은 무슬림으로 간주되며, 이슬람을 떠나는 것이 금지된다 (ICCPR 제18조)
- 여성 개종자들은 강제로 결혼당하고, 자신의 신앙을 철회하도록 강요받는다 (ICCPR 제23조, ICESCR 제10조)

소말리아의 다른 종교 소수자들의 상황

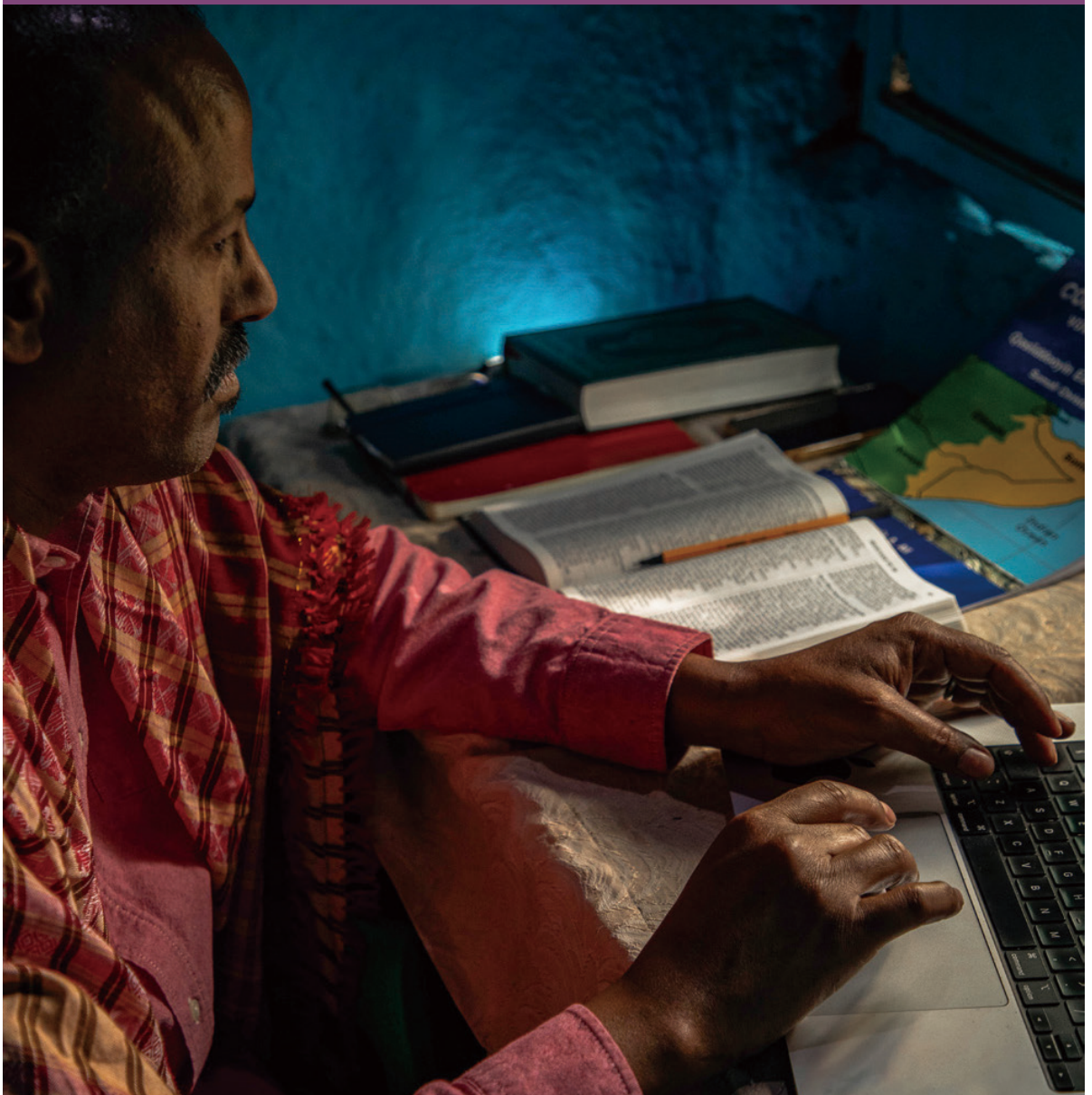
소말리아에서는 수니파 이슬람 외의 어떤 종교 집단도 실질적인 권리를 갖고 있지 않다. 알샤바브가 통제하는 지역에서는 상황이 극단적으로 악화되어, 시아파 무슬림들조차 눈에 띄지 않도록 매우 조심하며 지낸다. 온건 성향의 수니파 무슬림들 또한 표적이 된다. 소말리아의 법은 이슬람 외의 어떠한 종교도 전파하는 것을 금지하며, 무슬림이 개종하거나 이슬람을 떠나는 것 역시 금지한다.



오픈도어의 소말리아 사역

오픈도어는 1990년대부터 아프리카의 뿔 지역 전역에 있는 소말리 신자들을 지원해 왔다(주: 소말리아 내 신자들이 아님). 우리의 비전은 그리스도를 따르는 이들이 박해 가운데서도 신앙이 성숙해지고, 돌봄을 주고받는 관계를 맺도록 돕는 것이다. 우리는 이를 다음과 같은 방식으로 이루고자 한다:

- 제자훈련 지원
- 기독교인들이 극심한 박해에 대처하도록 역량을 갖추게 함



이 보고서에 관하여

- 이 국가 보고서의 내용은 오픈도어 인터내셔널(Open Doors International)의 조사 부서인 월드워치리서치(World Watch Research, WWR)가 수행한 상세 분석에 근거합니다. 이 보고서는 무료로 사용 및 배포할 수 있으나, 출처는 반드시 다음과 같이 표기해야 합니다: © 2026 Open Doors International.
- 50개 모든 국가 보고서와 WWL 산정 방법 (방법론)의 최신 업데이트는 여기에서 확인할 수 있습니다.
- WWL 2026 보고 기간은 2024년 10월 1일~2025년 9월 30일입니다.

** 이 보고서에 포함된 모든 사진은 설명을 위한 예시 이미지입니다.*